



# Månadsrapport

Psykiatri Halland  
Okt 2025

# Innehållsförteckning

<b>1</b>	<b>Sammanfattning.....</b>	<b>3</b>
<b>2</b>	<b>Verksamhet.....</b>	<b>4</b>
2.1	Hälso- och sjukvård .....	4
<b>3</b>	<b>Medarbetare.....</b>	<b>7</b>
3.1	Personalomsättning.....	7
3.2	Sjukfrånvaro .....	8
3.3	Inhyrd personal.....	9
<b>4</b>	<b>Ekonomi.....</b>	<b>10</b>
4.1	Ackumulerad budgetavvikelse.....	10
4.2	Prognos budgetavvikelse .....	11
4.3	Investeringar .....	12

# 1 Sammanfattning

Psykiatrin Halland har under perioden arbetat utifrån beslutad verksamhetsplan med fokus på vårdkvalitet, tillgänglighet, arbetsmiljö och en långsiktigt hållbar ekonomi.

Ett betydande arbete under perioden har varit införandet av det nya journalsystemet Cosmic, som sjuksattes 29/3. Införandet av det nya systemet har bundit upp en stor mängd resurser, både före och efter införandet, varvid mycket annan utveckling har behövt prioriteras ned under perioden.

Som en följd av bytet till Cosmic är även möjligheten till uppföljning av produktion och tillgänglighet kraftigt begränsad.

Ett stort arbete under perioden har även varit åtgärder för ekonomi i balans, med fokus på minskade kostnader för bemanning.

## Ekonomi

Förvaltningen har efter årets åtta månader en ackumulerad budgetavvikelse på -11 Mnkr.

Prognosen för helåret är -10 Mnkr. Hela av den förväntade avvikelsen finns under uppdraget Allmänpsykiatri\* och Vårdval (-14 Mnkr) Inom uppdraget "köpt LRV-vård" är prognosen på +4 Mnkr.

*\*All psykiatri, exkl. köpt Rättspsykiatri*

## Personal

Personalomsättningen är 9,4% och förvaltningens mål är 10%.

Sjukfrånvaron är 6,8% och förvaltningens mål är 7%

Kostnaden för inhyrd personal i relation till den totala personalkostnaden uppgår till 3,9%, jämfört med 6% vid samma period 2024.

## Produktion och tillgänglighet

Öppenvårdsproduktionen är ungefär i nivå som tidigare perioder, med ett visst produktionstapp på grund av införandet av Cosmic, särskilt under april och maj.

Inom slutenvården är produktionen relativt stabil.

Som en följd av införandet av Cosmic finns ännu inget fungerande sätt att följa upp tillgängligheten på grund av nya arbetssätt, nya registreringsrutiner och vissa tekniska problem.

## 2 Verksamhet

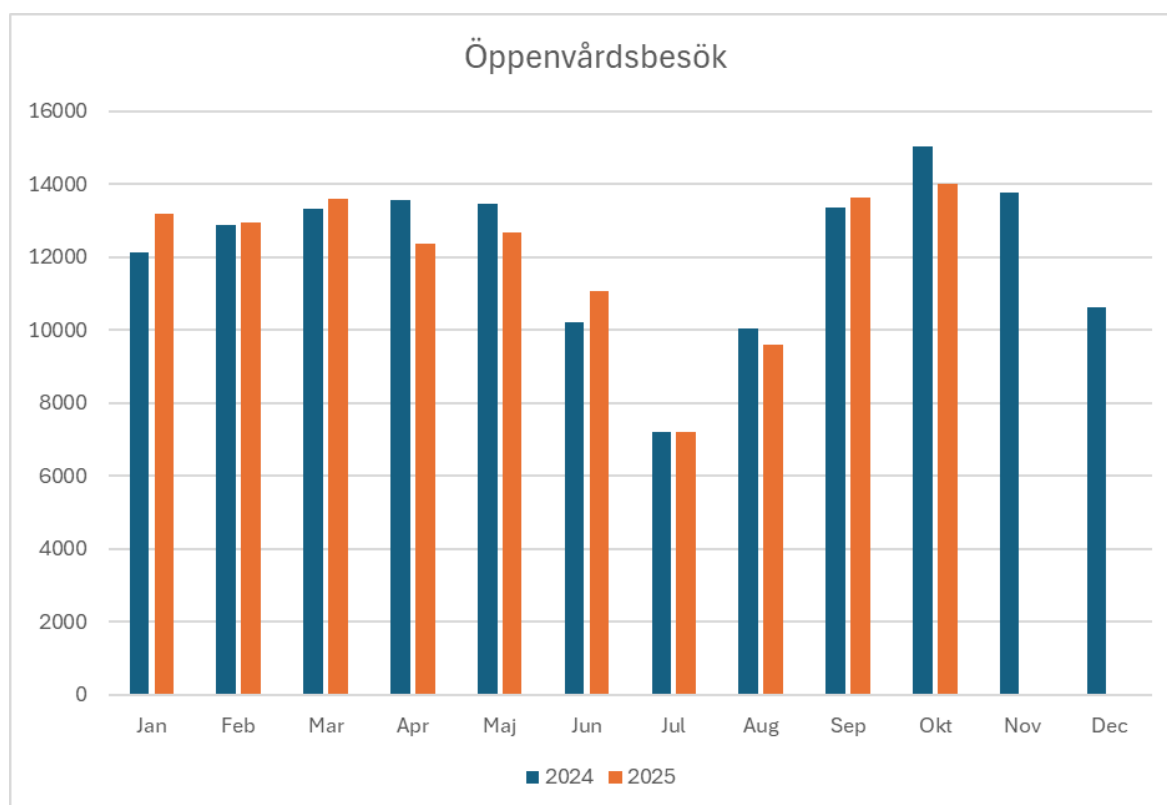
### 2.1 Hälso- och sjukvård

#### 2.1.1 Tillgänglighet

*Obs - ingen tillförlitlig data finns för perioden som en följd av införandet av det nya journalsystemet Cosmic.*

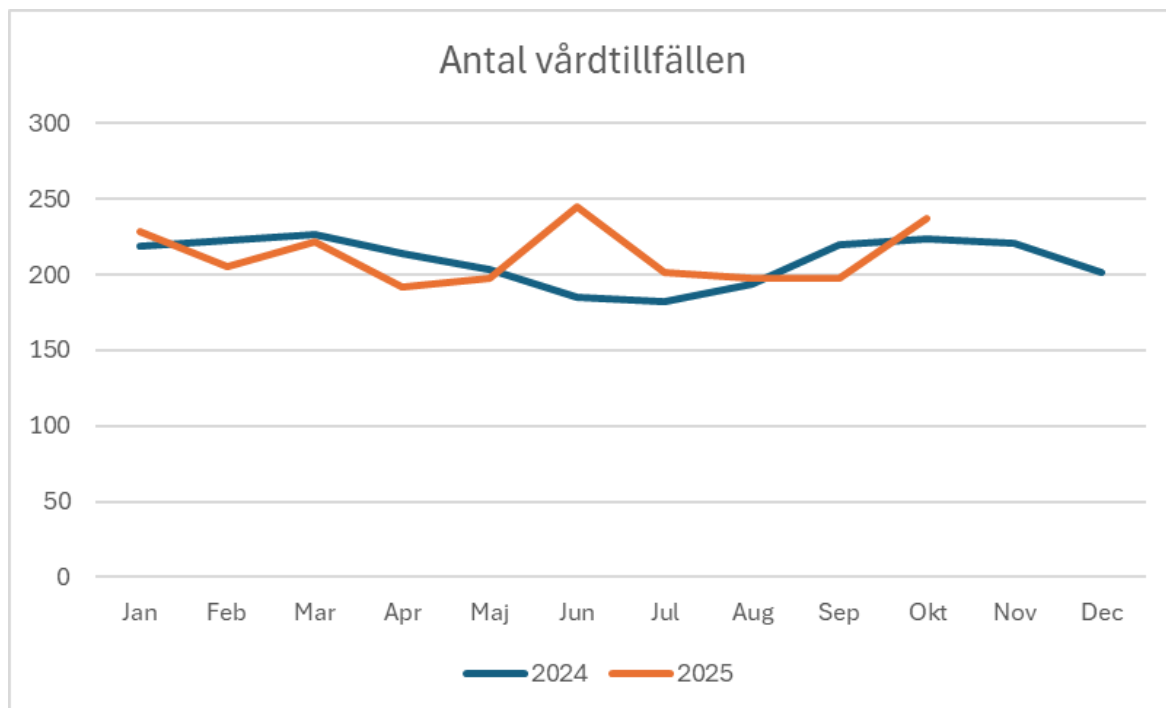
#### 2.1.2 Produktion och kvalitet

**Antal öppenvårdsbesök per månad**



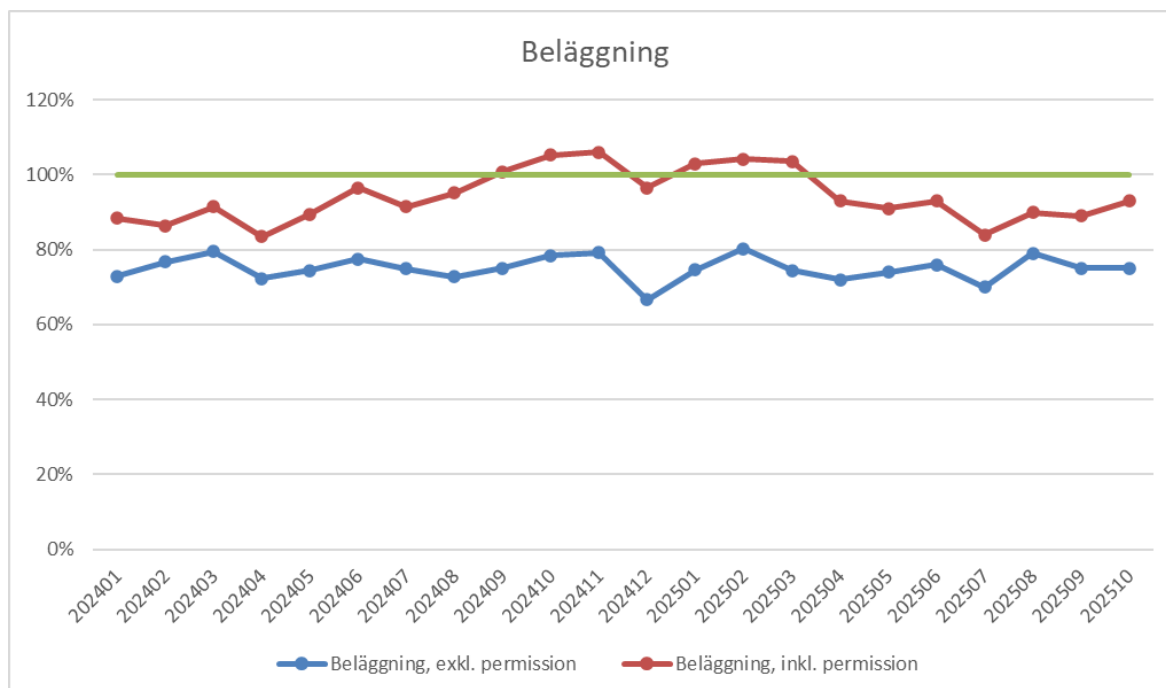
Antal öppenvårdsbesök är för hela perioden ungefär på samma nivå som 2024, trots att införandet av Cosmic medförde ett visst produktionsbortfall (ca 8% i april och maj).

### Vårdtillfällen per månad, Heldygnsvård



Antal vårdtillfällen har under perioden varit ca 1,5% fler än samma period 2024, men håller en fortsatt stabil trend och är i snitt ca 210st per månad.

### Beläggning per månad, Heldygnsvård



Beläggningen, exkl. permission har under perioden varit mellan 70-80%, där beläggningen i

Halmstad varit något lägre än i Varberg. Beläggning på de rättspsykiatriska platserna är fortsatt mycket hög och flera rättspsykiatriska patienter har under året behövt vårdas på allmänpsykiatriska avdelningar.

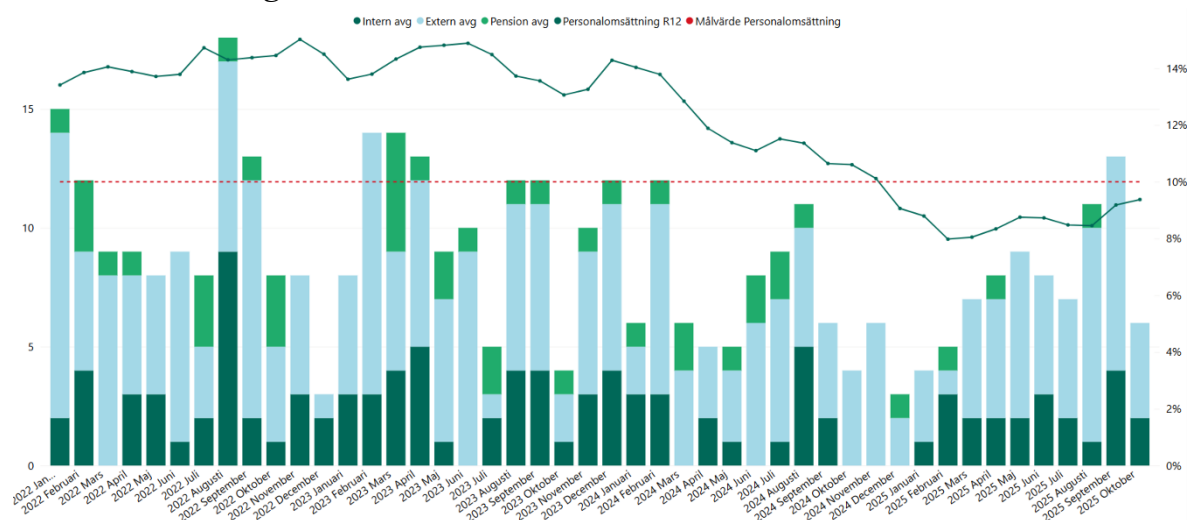
Under perioden har ett stort arbete skett kring anpassning och optimering av vårdplatsantalet skett för att minska kostnad för bemanningspersonal, utan att påverka patientsäkerhet och vårdkvalitet.

## 3 Medarbetare

### 3.1 Personalomsättning

Indikator	Utfall (R12)	Målvärde
Personalomsättning	9,4 %	10 %

#### Personalomsättning



Förvaltningen har arbetat aktivt för att minska personalomsättningen. Nivån är nu 9,4% vilket är lägre än förvaltnings målvärde på 10%. Stora variationer förekommer mellan verksamheter och orter. Den externa personalomsättningen är ca 6,5%

#### Personalomsättning per verksamhetsområde (R12)

Barn- och ungdomspsykiatri: 10,6%

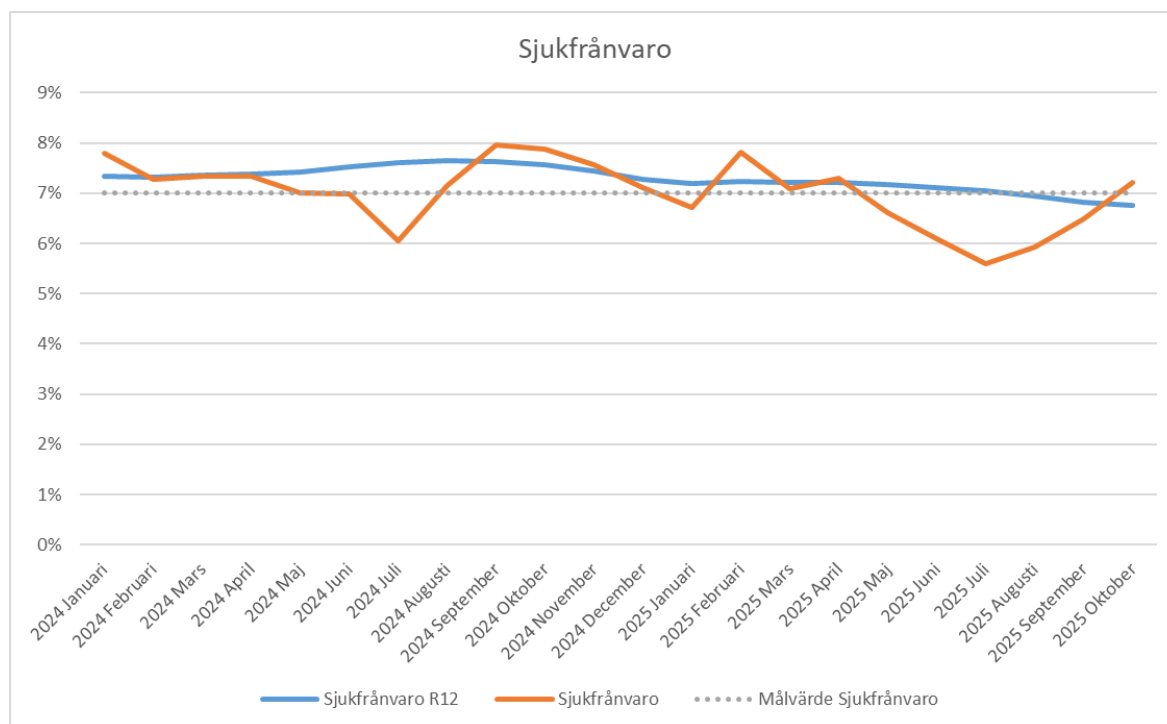
Vuxenpsykiatrisk öppenvård: 10,9%

Vuxenpsykiatrisk heldygnsvård: 7,2%

### 3.2 Sjukfrånvaro

Indikator	Utfall (R12)	Målvärde
 Sjukfrånvaro	6,8 %	7 %

#### Sjukfrånvaro



Den totala sjukfrånvaron för perioden är ca 6,8% (R12) och har under perioden uppehållit sig kring förvaltningens målvärde på 7%.

#### Sjukfrånvaro per verksamhetsområde (R12)

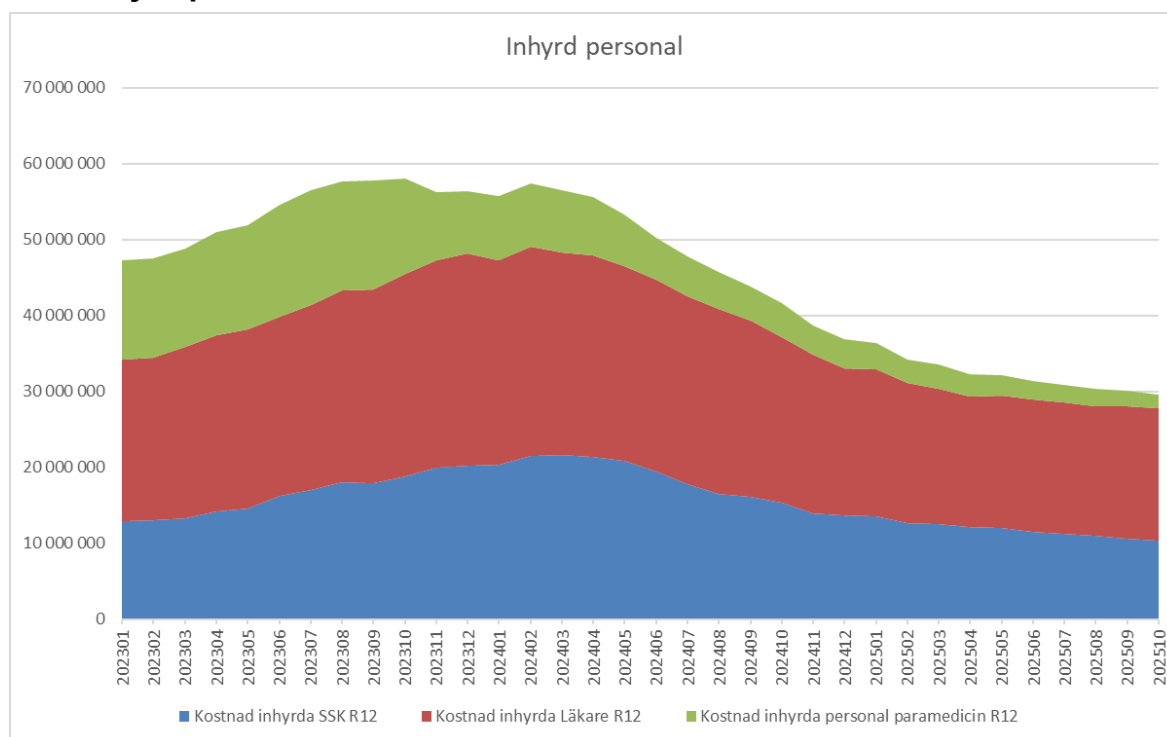
Barn och ungdomspsykiatri: 5,7%

Vuxenpsykiatrisk öppenvård: 7,4%

Vuxenpsykiatrisk heldygnsvård: 7,7%



### 3.3 Inhyrd personal



Nyttjandet av inhyrd personal visar en nedåtgående trend, i enlighet med tidigare beslutad åtgärdsplan.

Kostnaden för inhyrd personal uppgår till 3,9% av totala personalbudget jämfört med 6,1 % under samma tidpunkt föregående år.

Förvaltning arbetar nu med vidare åtgärdsplaner för att ytterligare minska nyttjandet av inhyrd personal, i linje med Region Hallands inriktning och mål avseende 2% av den totala personalkostnaden.

## 4 Ekonomi

### 4.1 Ackumulerad budgetavvikelse

Indikator	Ack resultat tkr	Ack budget tkr	Ack avvikelse tkr
Ackumulerad budgetavvikelse	-765 301 tkr	-754 564 tkr	-10 737 tkr

Förvaltningen redovisar en negativ budgetavvikelse med -11 Mnkr efter tio månader.

- Positiv avvikelse med 3 mnkr redovisas under **uppdrag köpt LRV-vård**.
- **Uppdragen Psykiatri och Vårdval psykiatri** redovisar en negativ avvikelse med -14 Mnkr.

Större delen av den negativa avvikelsen finns under bemanningspersonal. Avvikelsen har uppkommit för kompetensbrist, främst för sjuksköterskor inom slutenvården och läkare i mottagningsverksamhet

#### 4.1.1 Resultaträkning

Kontogrupp	Ack utf 2024	Ack utf 2025	Ack bu 2025	Avvikelse	Prognos
Intäkter	80	75	62	12	13
Personal	-571	-630	-631	1	3
Bemanning	-31	-24	0	-24	-26
Köpt vård	-52	-46	-49	3	4
Övrigt	-134	-140	-137	-4	-3
Nettokostnad	-708	-765	-755	-11	-10

#### 4.1.2 Kostnadsutveckling

Ack utfall förra året	Ack utfall i år	Skilln. mot förra året	Ack budget årets	Diff. mot budget	Kostn. utv. mot föreg. år	Budg. kostn. utv.	Skilln.mot budget
-787 316 tkr	-840 024 tkr	-52 708 tkr	-816 905 tkr	-23 119 tkr	6,7 %	3,8 %	-2,9 %

Förvaltningens kostnadsutveckling var under perioden 7 procent. Den budgeterade kostnadsutvecklingen var 4 procent. Förklaringen till ökningen utöver budget består till största kostnader för bemanningspersonal och egen personal.

### 4.1.3 Intäktsutveckling

Ack utfall förra året	Ack utfall i år	Skilln. mot förra året	Ack budget årets	Diff. mot budget	Intäktsutv. mot föreg. år	Budg. intäktsutv.	Skilln. mot budget
27 976 tkr	25 406 tkr	-2 570 tkr	22 161 tkr	3 245 tkr	-9,2 %	-20,8 %	11,6 %

Förvaltningens intäkter, exklusive vårdvalsintäkter, är drygt 10% högre än förväntad nivå, det är främst ersättning för sålda tjänster och ersättning för Cosmic-införandet som förklarar nivån.

### 4.2 Prognos budgetavvikelse

Indikator	Årsprognos tkr	Årsbudget tkr	Avvikelse tkr
Prognos budgetavvikelse	-922 724 tkr	-912 724 tkr	-10 000 tkr

**Efter tio månader visar förvaltningens samlade bedömning av årsprognosen en negativ avvikelse på -10 miljoner kronor samma som Ur2.**

Den förväntade negativa avvikelser återfinns helt inom uppdraget *Allmän psykiatri (dvs all psykiatri utom köpt LRV-vård) och vårdval*, där prognosen pekar på -14 miljoner kronor. De största negativa avvikelserna redovisas inom:

- **Vuxenpsykiatrisk öppenvård:** -12 miljoner kronor
- **BUP (inklusive ätstörningsvård och insatser för ungas psykiska hälsa):** -4 miljoner kronor

Avvikelse beror främst på kombinationen av nyanställda och redan tillträdde gentemot bemanningspersonal som ej ännu kunnat avslutas inom öppenvården. För BUP är kostnaderna kopplade både till smärre brist på specialistkompetens och till satsningar för att förbättra tillgängligheten.

Inom uppdraget *Köpt LRV-vård* är årsprognosen däremot positiv, med en avvikelse på +4 miljoner kronor, vilket påverkar årsprognosen på helheten.

Område	Årsprognos
Lednings- och verksamhetsstöd (LOVS)	1
Bup Halland, inkl. Ungas psykiska hälsa (UPH) och Ätstörningsvården	-4
Vuxenpsykiatrisk öppenvård	-12
Vuxenpsykiatrisk heldygnsvård	1
Totalt	-14

Avvikelse per område exkl köpt LRV-vård.

Med köpt LRV-vård blir den samlade årsprognosen -10 Mnkr.

#### 4.2.1 Åtgärder för ekonomi i balans

Fortsatt arbete sker utifrån beslutad åtgärdsplan (DN PS250035)

### 4.3 Investeringar

#### 4.3.1 Prognos investeringsbudgetavvikelse

Arsprognos	Årsbudget	Budgetavvikelse
5 000 tkr	5 000 tkr	0 tkr

#### Prognos Investeringsbudgetavvikelse

Förvaltningen förväntas ha en budget i balans.